

REDD+
ECUADOR
Bosques para el Buen Vivir

1 **NUNKA YAPÁJNIAMU**



JINTÍNKIARTAMU

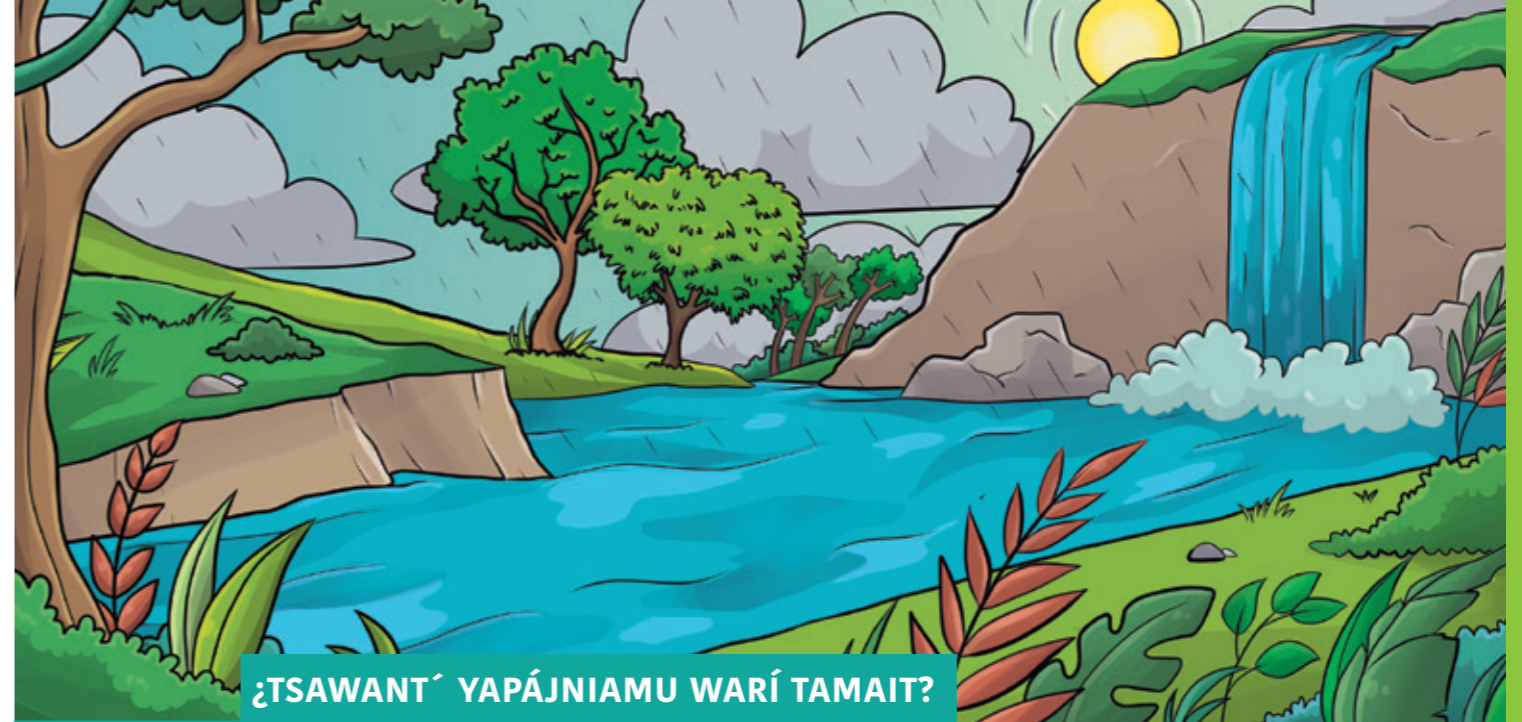
Ministerio del Ambiente, Agua y Transición Ecológica
Ministerio de Agricultura y Ganadería



República
del Ecuador



Juntos
lo logramos



Jintiáchminiati, tumatit nunká yapájniaka, mícha, tsuér, yúmi tura náse nukap tsawant´ nankaáma tamaiti.

Yakí nasenam tura nunká tsawantri tíi yapájniakka, jú nankámakui tumaiti:

- Entsa yapájniakui
- kayushik mayai yapájniakui
- Kayushik mayai piak tíi tsuér ajákui

ENTSA YAPÁJNIAMU

Ameka néka átiniatme, júka éntsa nunká menaintíu yapájni tamaiti, juniák: **entsa ajás, entsa katsuak tura entsa mukuínt aják.**

Entsa

Kanusía entsa, nayántsmanía entsa, antumiannumia entsa tura yumí entsa tamaiti.

Entsa katsuram ajak

Júka entsa katsuaru, mícha, aítkiasan, mícha nunká akakená tutainti.

Entsa yurankim ajasú

Júka entsa mayainpiniam tura entsa yuranminiam iruúna tamaiti.

Jú papí aárma iniákmawai Programa Integral Amazónico de Conservación de Bosques y Producción Sostenible PROAmazonía, júka Ministerio del Ambiente, Agua y Transición Ecológica (MAATE) tura Ministerio de Agricultura y Ganadería (MAG) eémtikiamujai, aítkiasan, Programa de las Naciones Unidas para el Desarrollo (PNUD) yaimkiamu tura GEF y GCF kuit apújsamujai.

Jú yaimkiáru: Componente REDD+ y Financiamiento - PROAmazonía y Subsecretaría de Cambio Climático del Ministerio del Ambiente, Agua y Transición Ecológica (MAATE)

Aárma nérentin © PNUD 2020
Jú aármanka chikich nérenniuti

Najánamu: Tunkiniam - Ekuaturnum

PNUD tsankameawai, yakesh takamtsuk tura tesankesh íistaj taunka, turasha nú iyamunam kuitjiai turatniunka tsankameatsui, nú iyamunam yá aruit nuna aáru naári titiniati.

Jú papí enentainkia, PNUD nii aárcha ása warinkish akuish ninkia ankant juwawai.

Menaint áarma iniákmamu

Tesár tura nakumak najaná: LAINCRE S.A.

Jú aárma pachintiakur iturá titiniati:

Ministerio del Ambiente, Agua y Transición Ecológica (MAATE), Ministerio de Agricultura y Ganadería, Programa de las Naciones Unidas para el Desarrollo. 2021. Guía de Capacitación REDD+. Programa Integral Amazónico de Conservación de Bosques y Producción Sostenible (PROAmazonía). Ecuador.

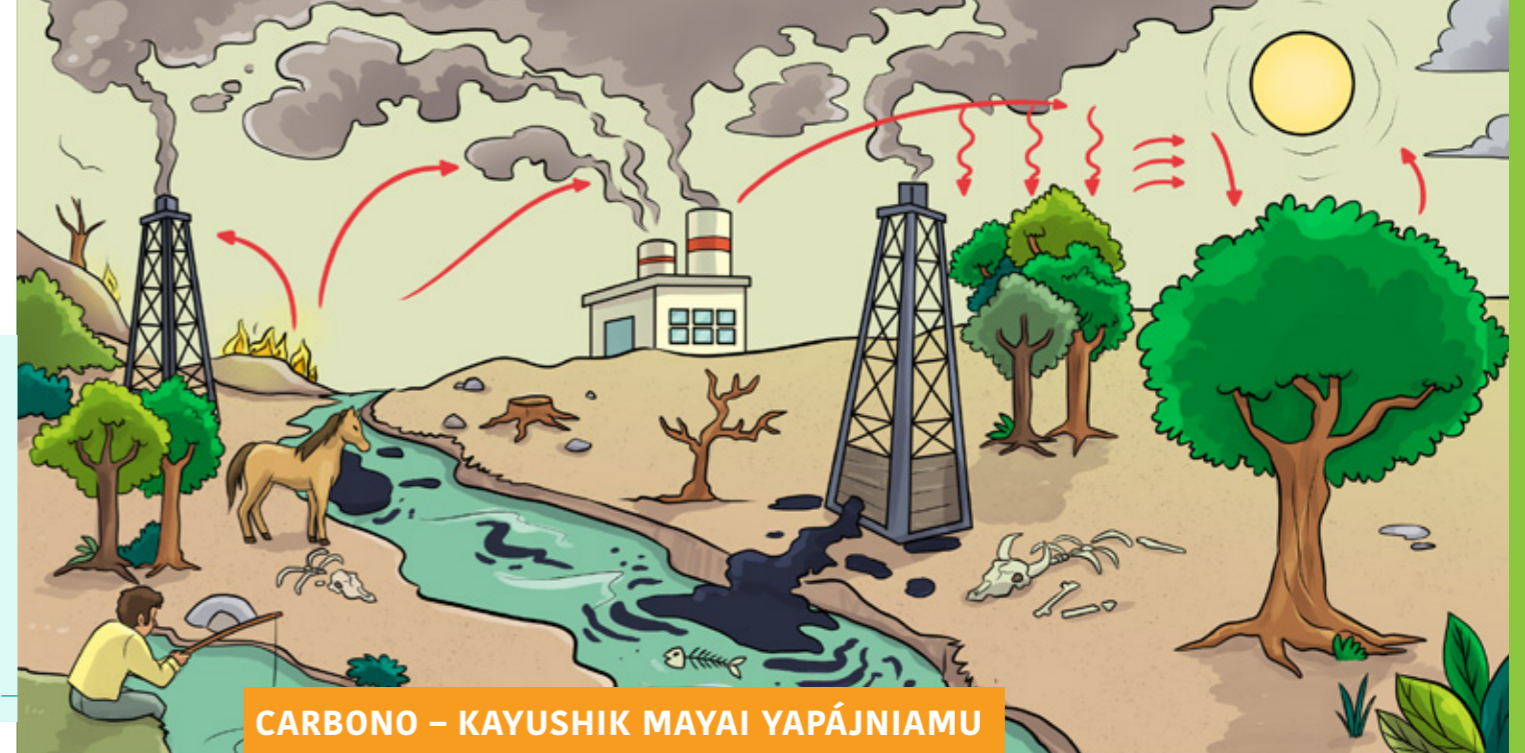
Kanusia entsa, nayántsanmania entsa, antumiannumia entsa tura nukanam entsa írunu etsa sukuim puraar ajaki yaki takunar yurankim najanaíniati tamaiti.



Entsa mukuínt ajás nayampiniam waka micháteak yúmi najanaíniati. Aítkiasan, yurankim ajasú, yapájniak entsa najanaíniati. Tumak, yurankim tíí iruna tée ajás yútiniaíti.

Entsaka nunká utsumamuiti, iwiáku matsatainia, aénts, árak tura ashí yajasma umutai asamtai.

Aítkiasan, entsaka kanusa, nayantsanam, nunká tura numiniam pajamar juwainiati.



CARBONO – KAYUSHIK MAYAI YAPÁJNIAMU

Carbono mayaikia (C), tuke nunká áwiti, tumak iwiakma amawiti. Júka aentsnum, árak-nupanam nuyá nasenam áwiti.

Carbono mayaikia (C), entsá yapájniama aínsan áwiti:



Kayushik mayai entsa: nunká macharinia ánis.

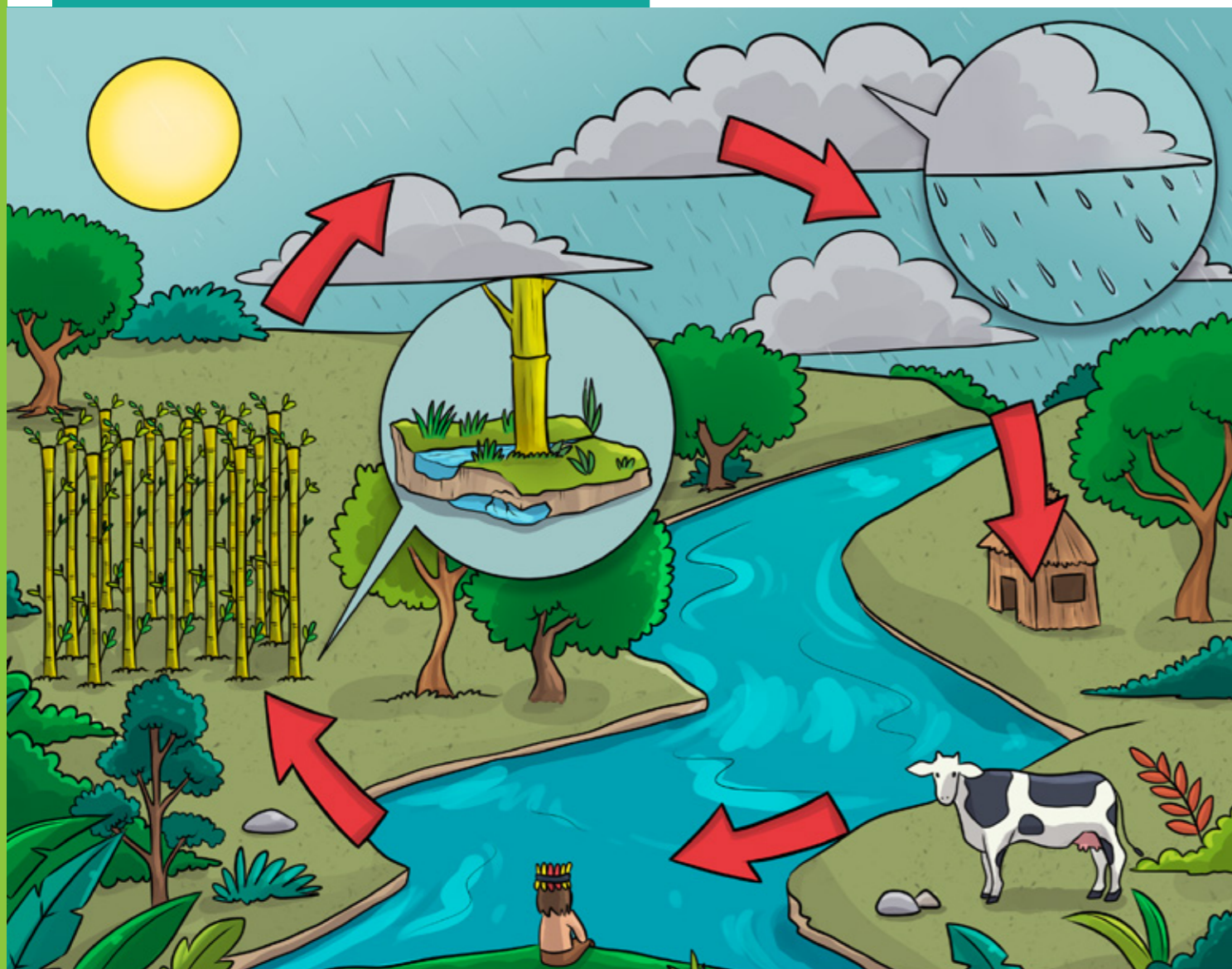


Kayushik mayai katsuram najánu: aentsnum, yajasmánum, árak-nupanam, tura nunká awiti.



Kayushik mayai yurankim najánu: imiátkin kawaíniak tura ekeémam nasénam mukuínt ajás wawiti tamaiti.

Tumak, nantu sukuim atakesh nayaimpiniam yurankim ajás takunar, tuke yutu pujuwiti.

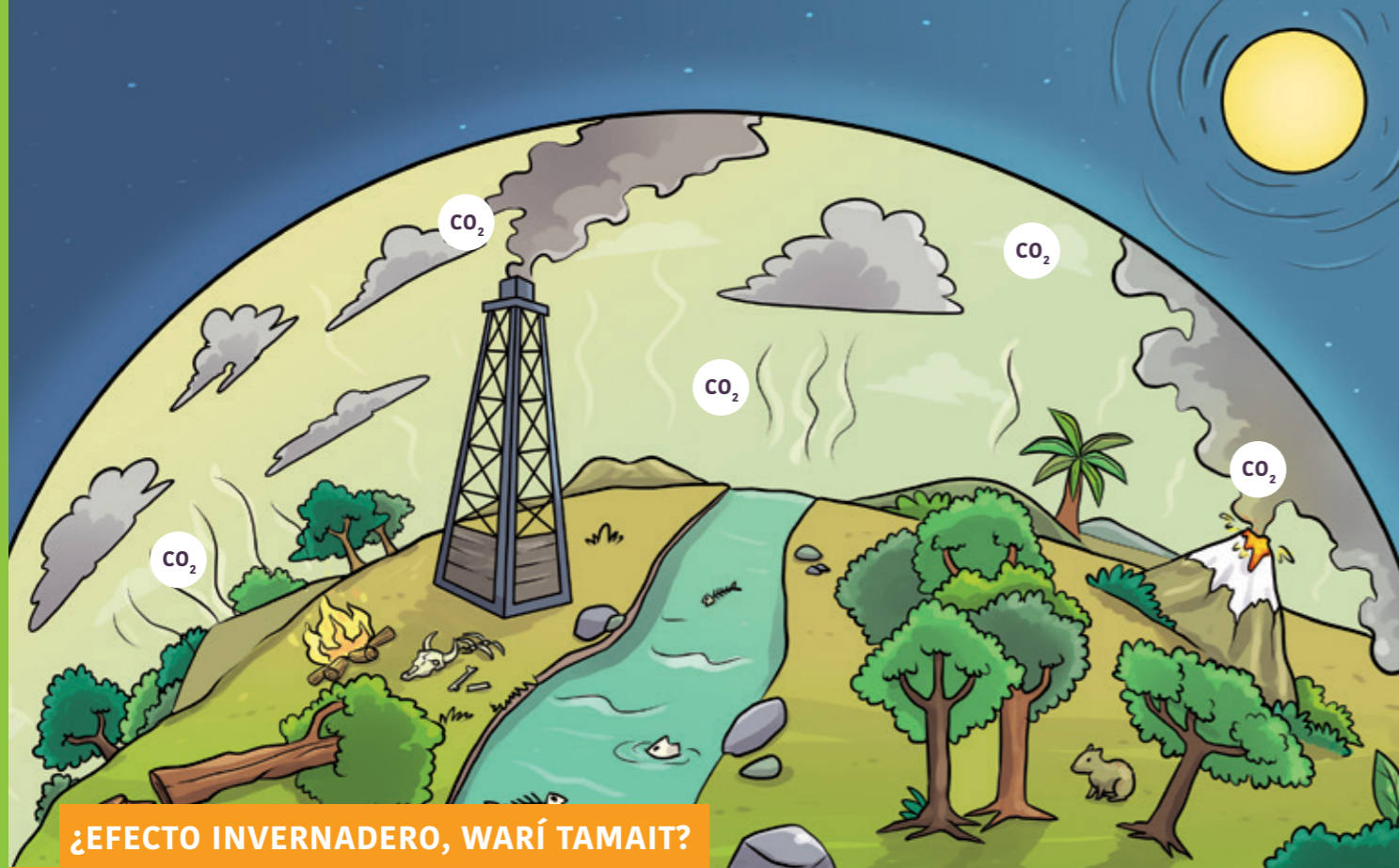


Carbono mayaikia (C), aentsnum, yajásmanum, árak-nupanam tura nunká áwiti, júka nasenmani ajaptainti, júnis:

- **Ekémamunam, núyanchuka warinkish kawamunam.**
- **Nunká machari, carbón mineral tura gas natural ekémamunam.**

Carbono (C) yakí ajapam, mayaijai (O₂) pachíniair tseas mayai najanaíniati (CO₂), nú tumakui Gases de Efecto Invernadero kawewai tamaiti (GEI).

Carbono mayai (C) árak tsakainiamunam waketki enkemniuti, tumak tseas mayain (CO₂) mukuna ujuíniuti. Nuka etsa sukuam, arak-nupa, kayushik mayai (C) tura pénger mayai (O₂) akanniuti, arak-nupa tsakartaj tusa turiniata. Nú tumaka, Fotosíntesis tamaiti.

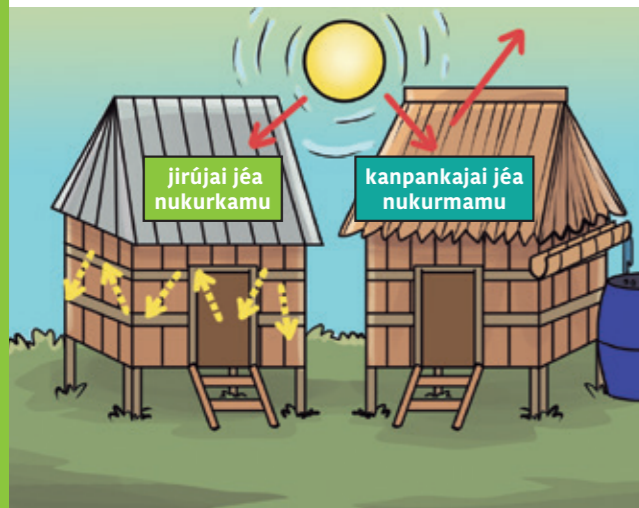


¿EFECTO INVERNADERO, WARÍ TAMAIT?

Efecto Invernadero-ka, tseas mayai nasenam pachintra waínchamu írunu tamaiti. Aítkiasan, Efecto Invernadero-ka, etsa sukukratman majatmantikniuiti, nú turamunam nunka iwiákma áwai tamaiti.

Nunká macharí, kampuntin ájankui, ekémamu tura tsuátmamunam kayushik mayai (C) tíí ajapnawai. Turakur, kayushik mayai nasenam tíí ajapeam najamín sukukrateamu waki wea wainiaijí (Efecto Invernadero).

Efecto Invernadero tseas mayai ajapamú, nunka juak tíí tsuér amájkartawai, tuma asamtaí ashí aentstí kuntuts enentaimiainiaji.



Efecto invernadero-ka, tuke nunká awití, tumak íí iwiakmari amawitjí.

Nunká yapájniamuri nekataj takurkia enentaimsataí, ¿kampának tura apach jeanam etsa sukukratma apatka íisar?

EFECTO INVERNADERO, TSEAS MAYAI WARÍ TAMAIT?

Efecto Invernadero-ka (GEI) tseas mayairinkia, nayaimpianiam nasenam pachitrak, nunká pénger tsawant átinian amawiti tamaiti.

Tumaitiat Efecto Invernadero-ka tíí itíúrchat amájkartiniaiti, aents núkap nunka emesmakui, jutijkartak: tíí tsuer, tíí micha, tíí esat tura tíí nunka nasenmamtikiak.

Efecto Invernadero tseas mayairi nukap írunui, júna aíniawai: Dióxido de carbono (CO₂); vapor de agua (H₂O); metano (CH₄); tura óxido nitroso (N₂O).

Aents takakmamunam, nekaska tseas mayai (CO₂) tíí najanmaiti, nú turamunam tsawant tíí yapájamu waíniaji.

Efecto invernadero tseas nisha emésmatai takakeawai.



¿NUNKA YAPÁJNIA ITIURÁ WAJÁTRATNIUT?

Kampuntín ishíchik ájakur

Nunká machari, carbón mineral tura gas natural sutamek achiakur.

Nú turakur, entsa tsurámtari, etsa tura mayai kakarmarijai takakmakur.

Arákmatai tusar takat nájankurish, núkap ekésmachkur.

Pénker takat najánatin jiatiakur.

Tíi nekataijiai unuimiarar takakmakur.

Íi kampunniúri itiúr wainkiatniuíit nú jintiar takakmakur.

¿NUNKA YAPÁJNIA WARÍ TAMAIT?

Íi nunkenka túke yapájnía pujuwiti. Yamai nekamka, aents takakmamunam Efecto Invernadero tseas mayai tsuwé yajauch amajkartiniati. Nú tumakui, júnis nunka nankamawai:

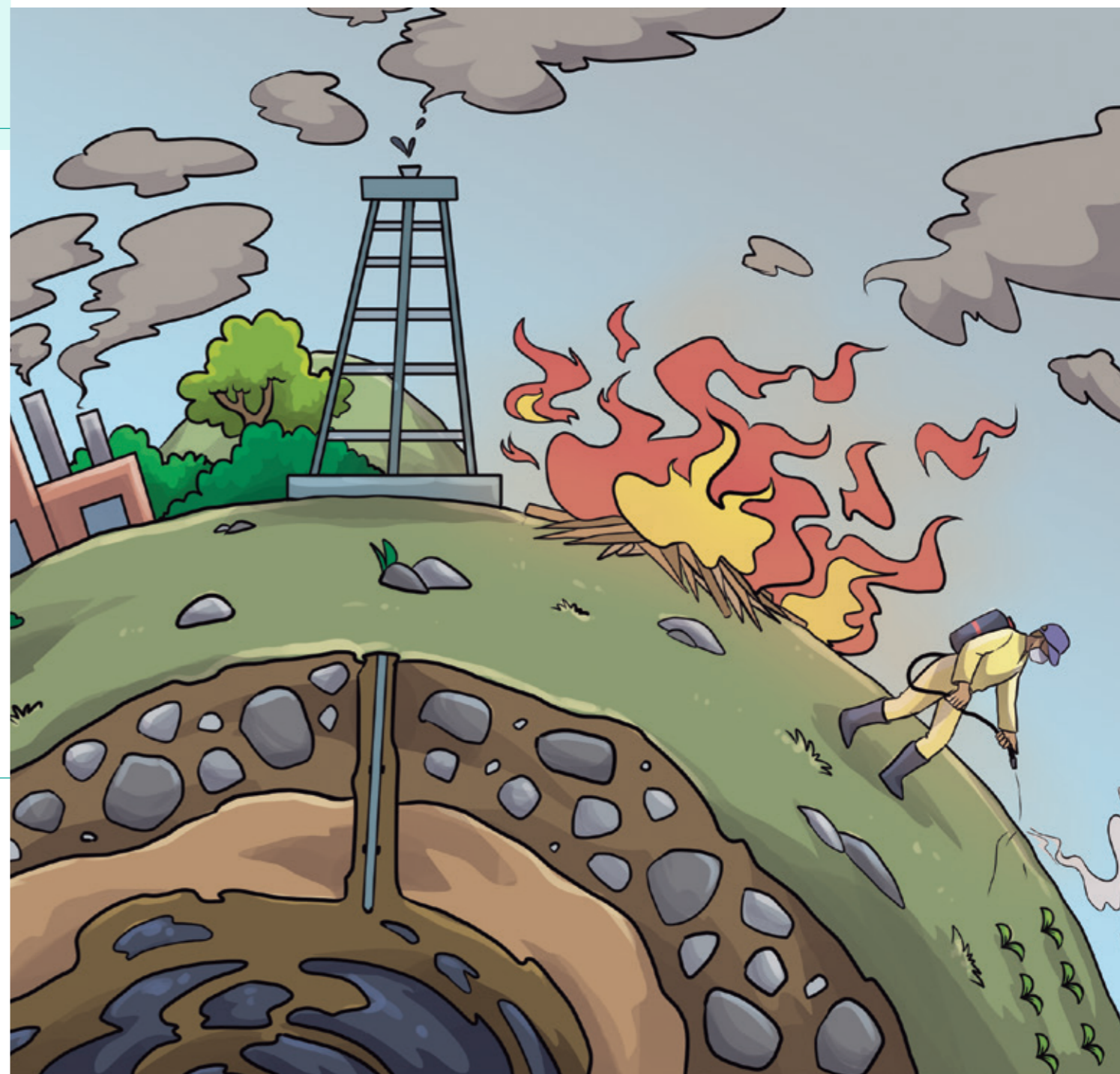
Entsa katsuaru miníak,

Ámareak

Tíi esátrak

Tíi tsuer tsawant aják.

Efecto Invernadero tseas mayairi (GEI) nasenam ajápamu, étsa sukuam nunká antumá juwiniati. Tumakui, entsa katsuarusha miniawiti, yumi tura esát tsawant tíi yapajniawiti, tumak, untsurí iwiakmanash yajauch awájniuti, aítkiasan nankamas sunkurnasha ipiampainiati.



¿ADAPTACIÓN - UNUIMIÁTKAR PUJÚSTIN WARÍ TAMAIT?

Nunka yapájniakui itiúr unuimiatkar pujustinia ujátmaji, jú nankamakui:

Yumi núkap yútakui, esát tsawant nukap nankamakui, tíí amáreakui, tíí tsuer tura tíí micha ajakui, júka íí pujámuri, íí arákri, nuyá íí iwiákmari émesekui itiurá unuimiatkar pujúsminiat núna étseruí.



¿NUNKÁ YAPÁJNIAKUI, ITIÚR UNUIMIÁTKAR PUJÚSMINIAITIAJ?

Íí jeé jeamkur, kanusá tura nayánts yantam jeámchakur.

Esát tsawant winiakui, entsa umártin ichinknanam aímrrar ikiuakur.

Íí araákamamuri, pénker emésmatsuk arakmatin najankur, júka tíí yúmi tura tíí esat ajákui emésmakain tusar.

Íí pujámuri, entsásha tura írutkamusha wapíkmatuk takakur, esát tura yumi tsawantin sunkurmakaij tusar.

Arakmatai tsawant yapájiakur, tura arákmakrish chíkich arakjai pachímrrar arákmakur.

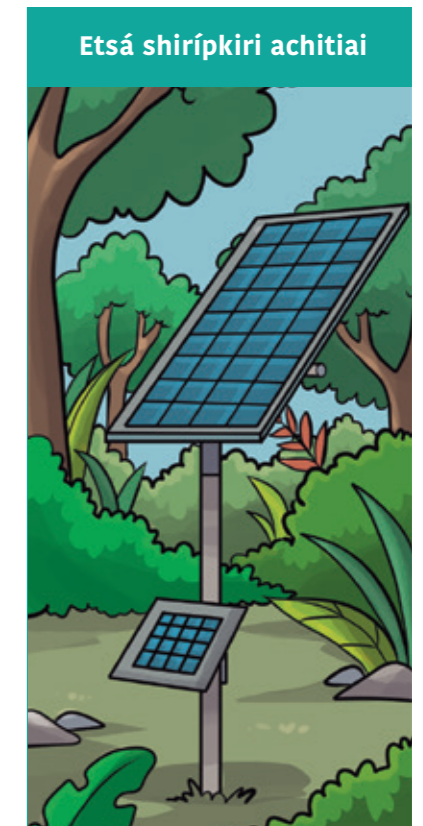
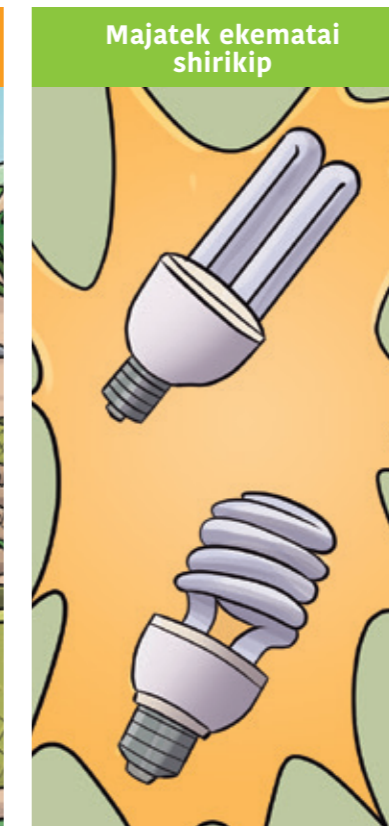
Pénker nunkanam, warinkish emésmakchamnianum arákmakur.

¿MITIGACIÓN - EMÉSMAKMA IWIÁRKATNIUSH WARÍ TAMAIT?



Emésmakma iwiarkatniuka, Efecto Invernadero tseas mayai mukuná ajápmú tura nunká yapájniamu ishichik amájsatin tamaiti. Nú umiktai takurkia, pénker arákmatin, waaká pénker ipiampártin, íí wekataire tura ekematai entsá kakarmarijai takakmastiniati.

Tuma asantai, íí kampunniúri tura ashí írunu wainkiátniuitji, júka Carbono - kayushik mayai (C) núí ikiuakur nasenam waka emesmakain tusar.



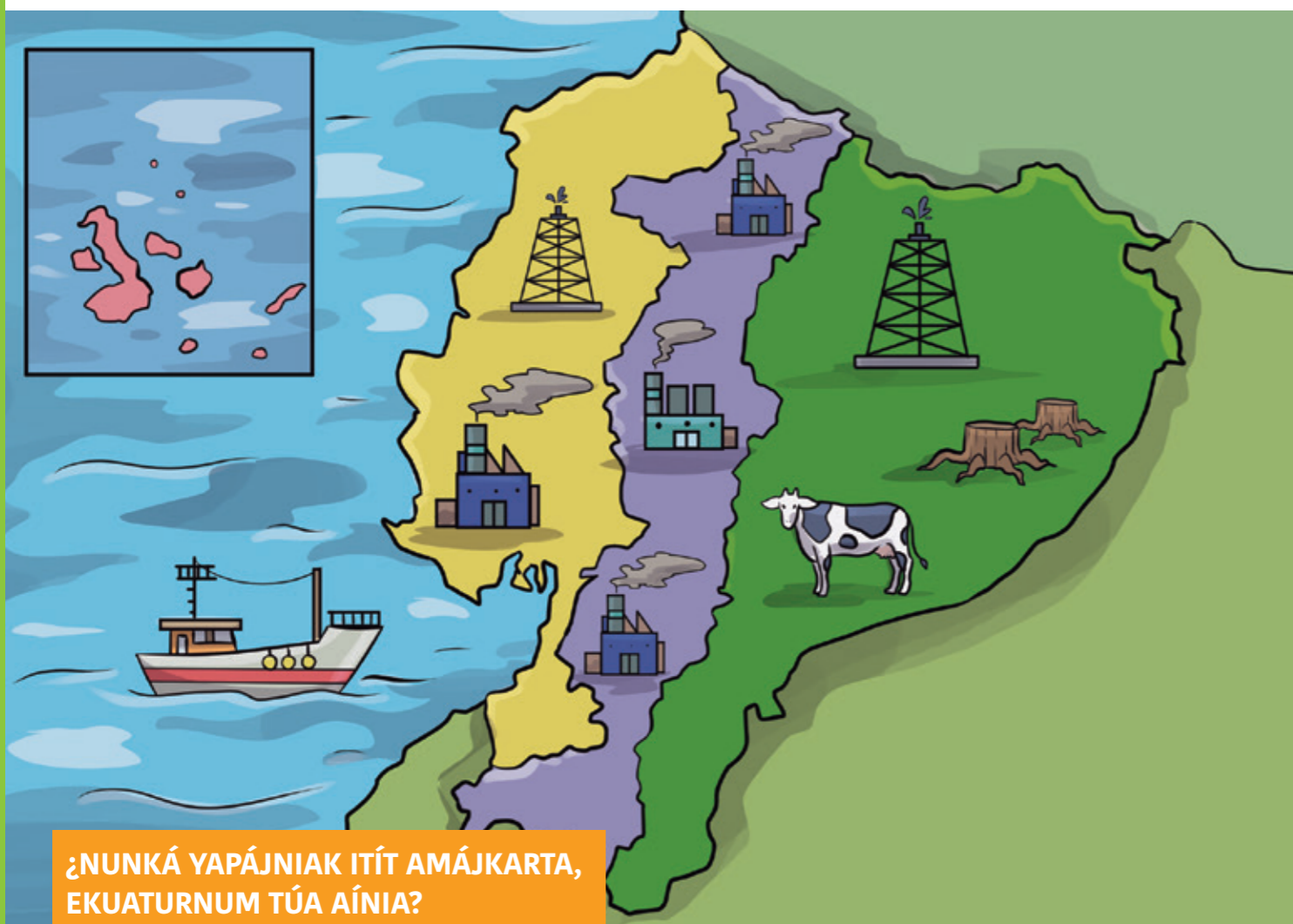
¿NUNKÁ YAPÁJNIAKUI, ITIÚR UNUIMIÁTKAR PUJÚSMINIAITIAJ?

Kampuntin emésmamu ishíchik najaneakur.

Nunka macharí, nunka kayushik jii tura nunka mayairi ishíchik achiakur.

Entsa, etsa tura mayai kakarmari achiakur.

Arak takat najankur emesmatsuk emétsar takakmakur.



¿NUNKÁ YAPÁJNIAK ITÍT AMÁJKARTA, EKUATURNUM TÚA AÍNIA?

Chíkich nunkajai apátka ísam, Ekuaturnumka tséas mayai ajápeamu ishichik wainmaiti, tumaitiat, nunka yapajniaki weamu waínniawai, júnis ákui:



Nunka tíi tsuweamunam, nekashtai sunkur, nampich, manchu mukukratin aínia kauneakui.



Nunká yapájniak, nayánts éntsa tsuwé kakaram muchitiak emésma wainniawai Fenómeno del Niño tamá aínis, aítkiasan, tíi esat tsawant´ tura entsa amármash wainiamu.



Araákmatin majat ajákui, yurúmkasha ménakui, turak araákmatin tíi kuit ajákui.



Naínnium éntsa katsuaru miniak, ukúnam aénts tura yajásma umartin entsa ménakui.

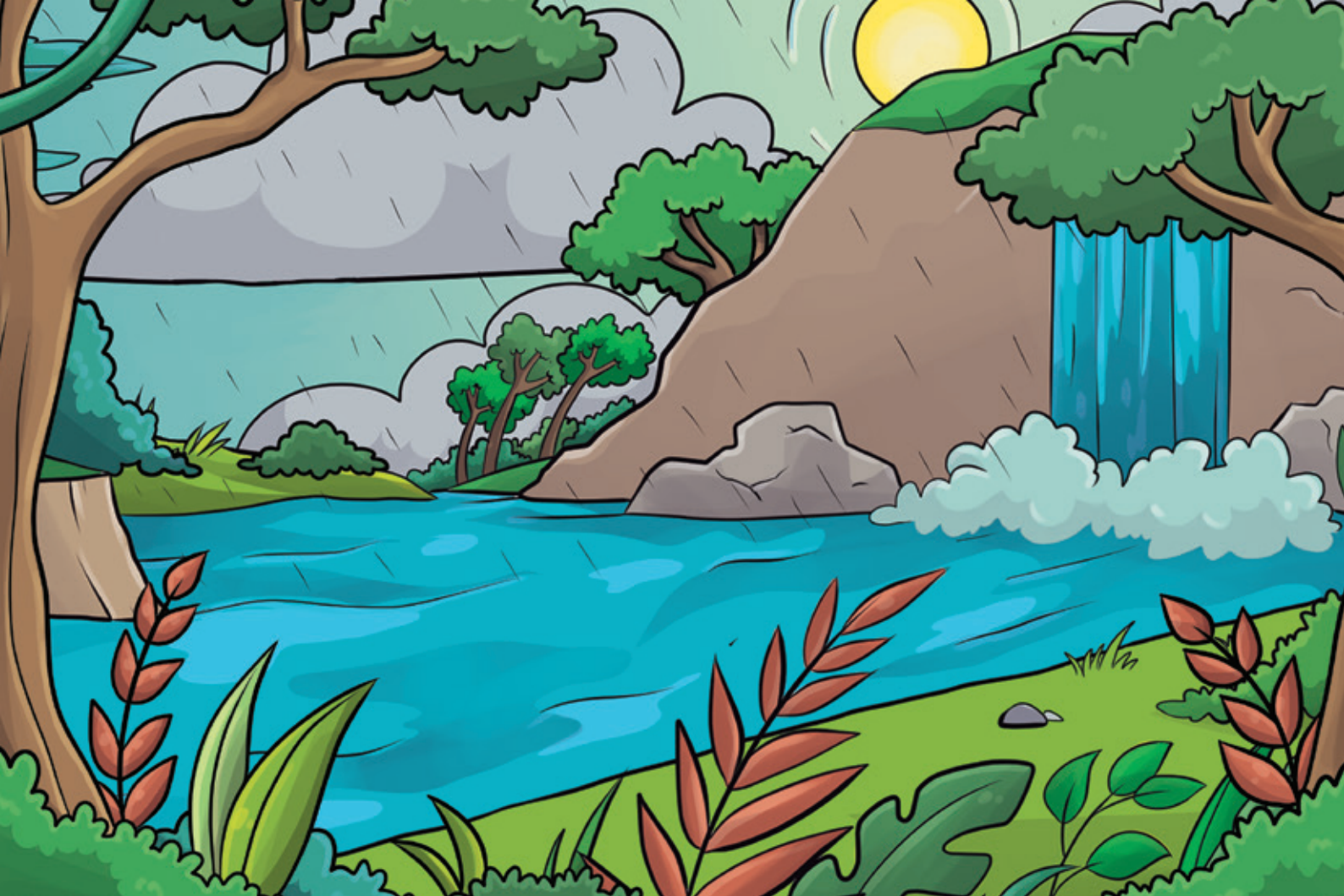
Tumak, Ekuatur tepakmanum, nunká yapájniamu, júnisaiti:

Kampuntin nunka: umítmamu juíti, númi ájamu, nunká macharí juámu, nunká kurirí juámu, waáka ipiampámu, tsuátmakma pénker ajápeachkur tsuátmamu.

Michá nunka: umítmamuka juíti: uúnt jéa jeameamunam, waáka ipiampámu, nunká kurirí juámu tura kampuntin ekémamu.

Tsuér nunka: umítmamuka juíti: uúnt kuit waintiai jeámeamu, nunká macharí tsatsamar suruktin nájanma, waáka ipiampámu, nayántsanam uúnt kanu wekain najánmanum tura namák juútai uúnt kanu nájanmanum.





Nunka yapájniamu uchich papi aujtaikia, tarimiat aents matsatkainia jintiatin tamaiti, júka nunka yapajnia, kampuntin, kampuntin ajákchatin tura emésmakchatin nékamuri nú nukap jintiatai tusar.

Jú unuimiat Ekuaturnum jintiamuka eémkatai tamaiti, kampuntin wainiakur tura emésmatsuk arákmakur



Ambiente_Ec
AgriculturaEcuador
Pnud Ecuador
PROAmazoniaEC



Ambiente_Ec
AgriculturaEcuador
Pnud Ecuador
PROAmazoniaEC

Ministerio del Ambiente, Agua y Transición Ecológica
Ministerio de Agricultura y Ganadería



República
del Ecuador



Gobierno
del Encuentro

Juntos
lo logramos